

해외건설 이행성 보증서 발급현황 및 개선방안

2021.4.15 정책지원센터

□ 조사배경

- 국내 금융기관의 해외건설 이행성 보증서 발급 현황 및 추이를 분석하여 향후 해외건설 보증지원 확대를 위한 정책 근거 자료로 활용

* 총 14개 금융기관(보험사, 조합 포함)을 대상으로 자료를 요청하였으며, 그중 실제 보증서(Bank Guarantee) 발급한 10개 은행을 기준으로 작성하였음. 단 결측값을 제외한 총 12,397건의 보증발급 데이터를 수집하여 분석 실시

□ 이행성 보증서 발급 현황(2012-2020)

○ 보증요율

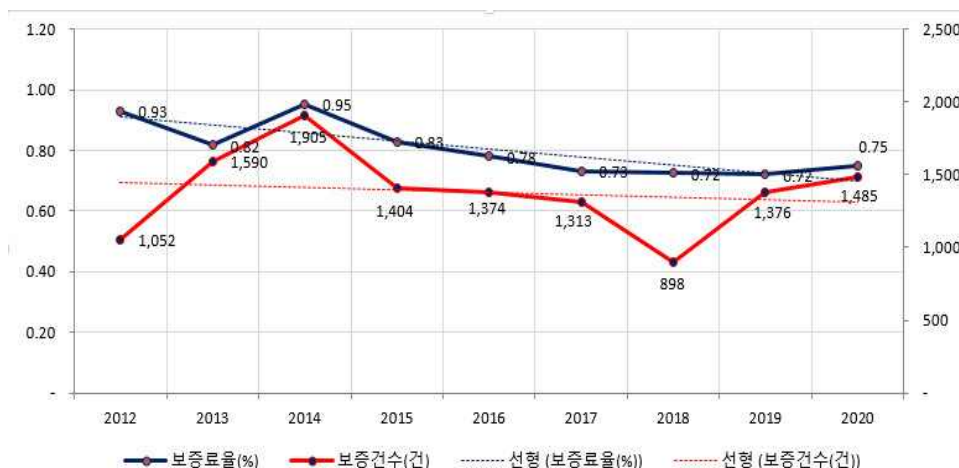
－ 개괄

보증건수 (건)	보증요율(%)						
	평균	표준편차	최소값	1Q	중간값	3Q	최대값
12,397	0.81	0.61	0	0.40	0.65	1.00	13.00

－ 연도별 추이

구분	2012	2013	2014	2015	2016	2017	2018	2019	2020
보증건수(건)	1,052	1,590	1,905	1,404	1,374	1,313	898	1,376	1,485
평균 보증요율(%)	0.93	0.82	0.95	0.83	0.78	0.73	0.72	0.72	0.75

<연도별 평균 보증요율 추이>

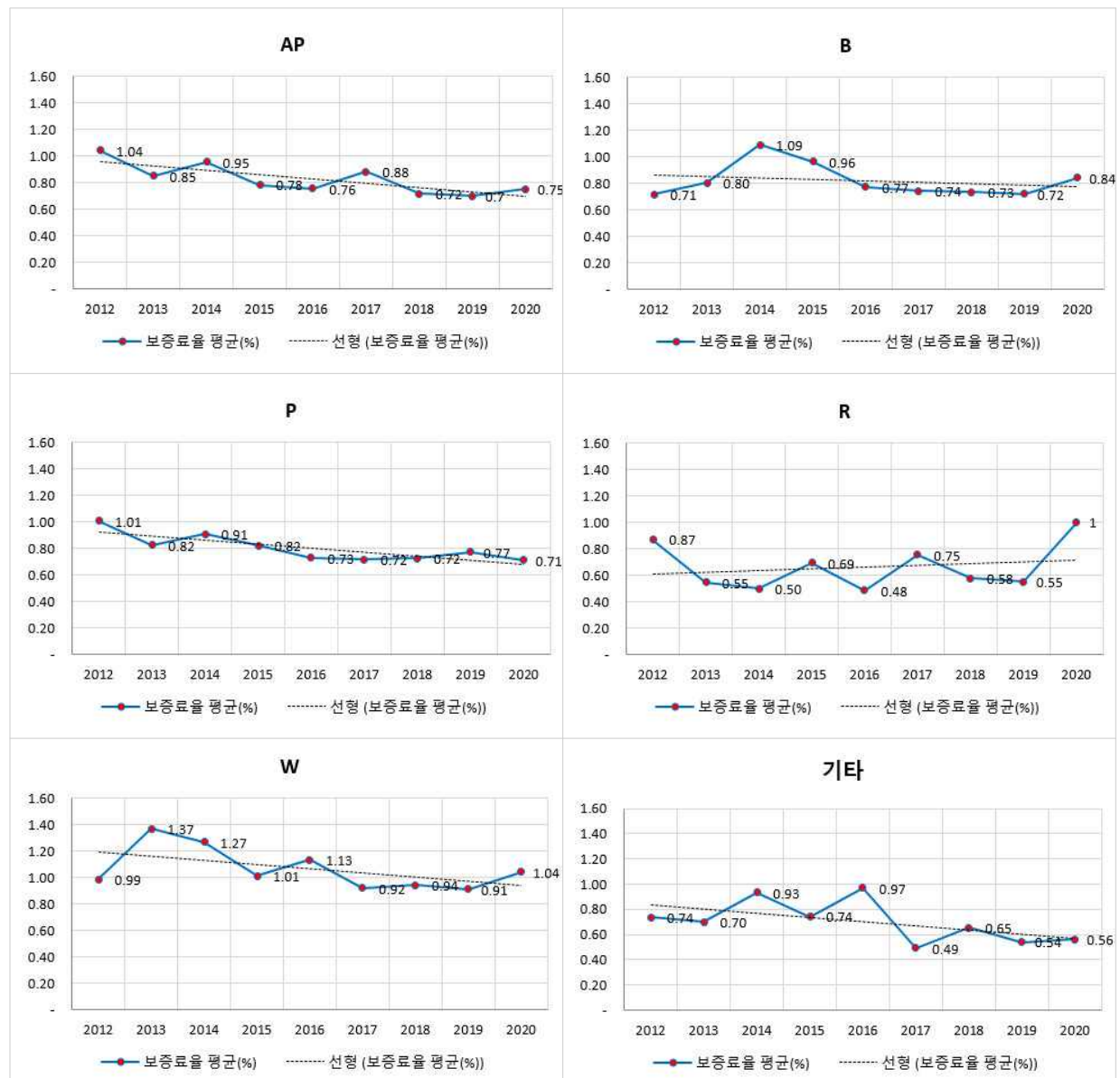


⇒ 보증수수료율은 전반적으로 하향 안정 추세이며, 보증발급 건수는 2018년을 기점으로 다소 증가추세로 향후 수주 증가세 예상됨

－ 보증서 종류별

구분	보증 건수 (건)	평균 보증요율(%) (2012-2020)	연도별 평균 보증요율(%)								
			2012	2013	2014	2015	2016	2017	2018	2019	2020
AP-Bond	3,857	0.82	1.04	0.85	0.95	0.78	0.76	0.88	0.72	0.70	0.75
B-Bond	1,630	0.83	0.71	0.80	1.09	0.96	0.77	0.74	0.73	0.72	0.84
P-Bond	4,871	0.80	1.01	0.82	0.91	0.82	0.73	0.72	0.72	0.77	0.71
R-Bond	302	0.56	0.87	0.55	0.50	0.69	0.48	0.75	0.58	0.55	1.00
W-Bond	810	1.06	0.99	1.37	1.27	1.01	1.13	0.92	0.94	0.91	1.04
기타	927	0.65	0.74	0.70	0.93	0.74	0.97	0.49	0.65	0.54	0.56

<보증서 종류별 평균 보증요율 추이>



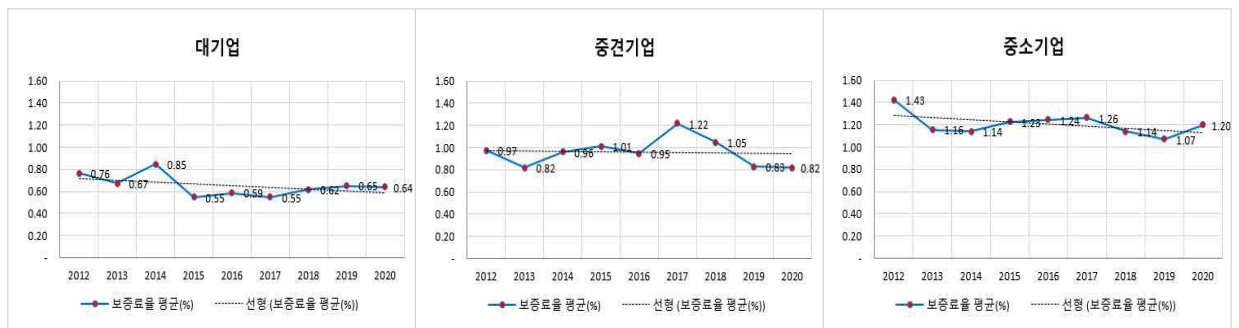
⇒ 보증서 중 P-Bond 발급 건수가 가장 많으며, 대부분의 보증서 역시 보증요율이 전반적으로 안정적임

－ 기업규모별

구분	보증 건수 (비율)	평균 보증요율(%) (2012-2020)	연도별 평균 보증요율(%)								
			2012	2013	2014	2015	2016	2017	2018	2019	2020
대기업	8,051(65%)	0.66	0.76	0.67	0.85	0.55	0.59	0.55	0.62	0.65	0.64
중견기업	1,634(13%)	0.95	0.97	0.82	0.96	1.01	0.95	1.22	1.05	0.83	0.82
중소기업	2,637(21%)	1.21	1.43	1.16	1.14	1.23	1.24	1.26	1.14	1.07	1.20
기타	75(1%)	0.29	0.39	0.43	N/A	0.35	0.29	0.31	0.26	0.25	0.25

⇒ 대기업의 보증발급 비율이 65%를 차지하고 있는데, 전체 수주액에서 차지하는 비율(약 90%) 대비 낮은 이유는 국내은행 외에 외국계 은행을 이용하는 것으로 짐작됨

<기업규모별 평균 보증요율 추이>

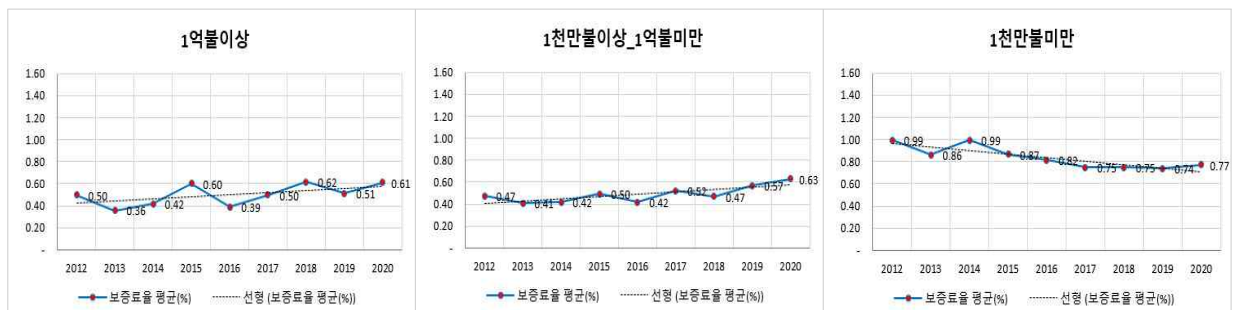


⇒ 기업규모별 보증요율 역시 예상대로 중소기업 > 중견기업 > 대기업 순으로 높음을 알 수 있음

－ 보증규모별

구분	보증 건수 (건)	평균 보증요율(%) (2012-2020)	연도별 평균 보증요율(%)								
			2012	2013	2014	2015	2016	2017	2018	2019	2020
1억불이상	146	0.51	0.50	0.36	0.42	0.60	0.39	0.50	0.62	0.51	0.61
1천만불이상 ~1억불미만	1,063	0.49	0.47	0.41	0.42	0.50	0.42	0.52	0.47	0.57	0.63
1천만불미만	11,188	0.84	0.99	0.86	0.99	0.87	0.82	0.75	0.75	0.74	0.77

<보증규모별 평균 보증요율 추이>

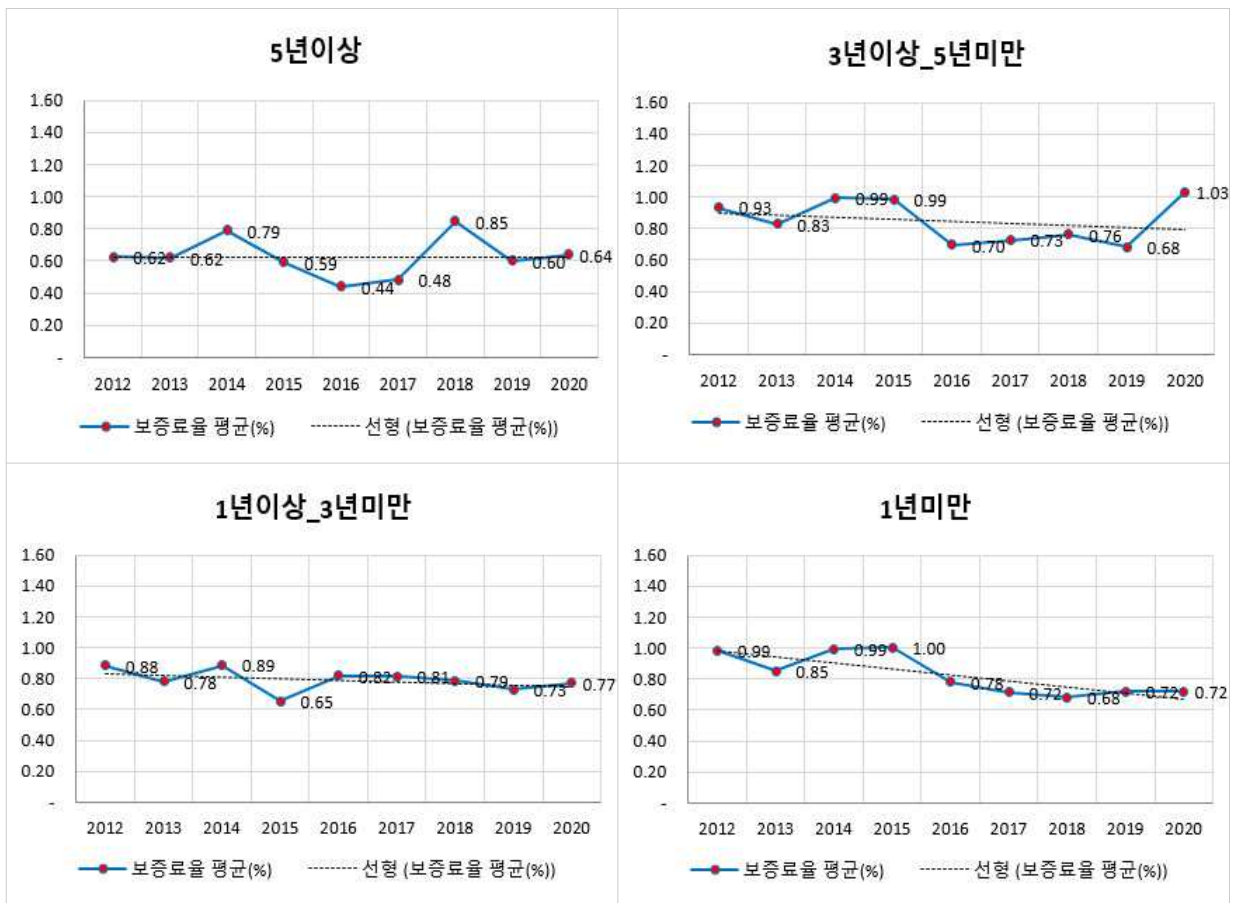


⇒ 보증발급은 1천만불 미만인 구간이 가장 많으며, 보증요율 역시 이 구간이 가장 높았음

- 보증기간별

구분	보증 건수 (건)	평균 보증요율(%) (2012-2020)	연도별 평균 보증요율(%)								
			2012	2013	2014	2015	2016	2017	2018	2019	2020
5년이상	366	0.61	0.62	0.62	0.79	0.59	0.44	0.48	0.85	0.60	0.64
3년이상 ~5년미만	1,285	0.89	0.93	0.83	0.99	0.99	0.70	0.73	0.76	0.68	1.03
1년이상 ~3년미만	4,295	0.79	0.88	0.78	0.89	0.65	0.82	0.81	0.79	0.73	0.77
1년미만	6,451	0.82	0.99	0.85	0.99	1.00	0.78	0.72	0.68	0.72	0.72

<보증기간별 평균 보증요율 추이>

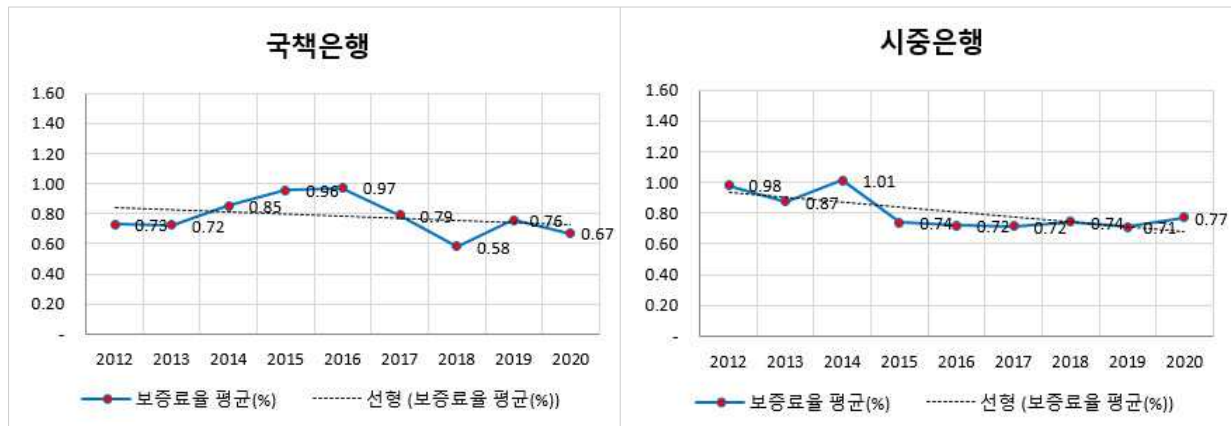


⇒ 보증서 발급기간은 1년 미만인 구간이 가장 많은 비중을 차지하고 있으며, 3년이상~5년미만이 주로 P-Bond인데 보증요율도 가장 높게 나타남

－ 금융기관 성격별

구분	보증 건수 (건)	평균 보증요율(%) (2012-2020)	연도별 평균 보증요율(%)								
			2012	2013	2014	2015	2016	2017	2018	2019	2020
국책은행	3,508	0.81	0.73	0.72	0.85	0.96	0.97	0.79	0.58	0.76	0.67
시중은행	8,889	0.81	0.98	0.87	1.01	0.74	0.72	0.72	0.74	0.71	0.77

<금융기관 성격별 평균 보증요율 추이>

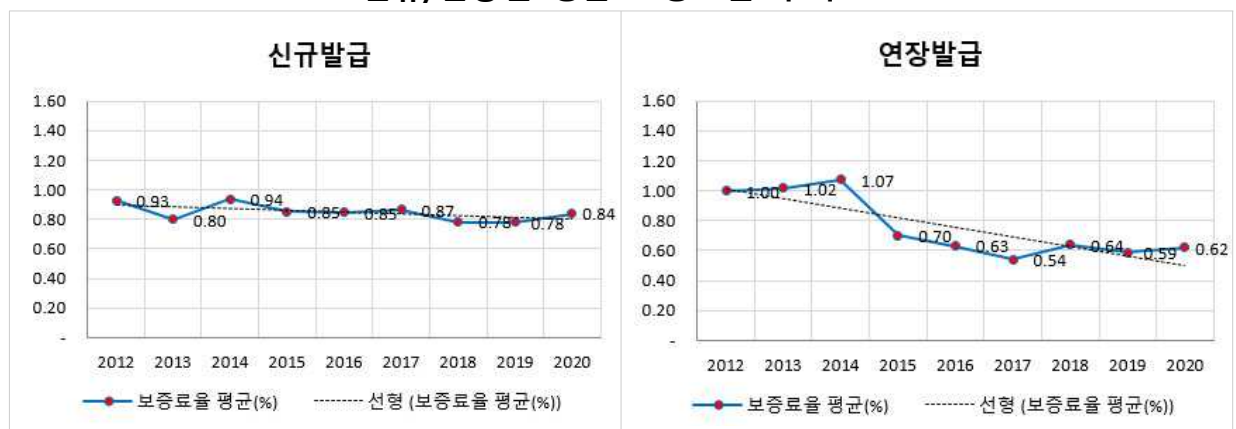


⇒ 국책은행(수은)의 보증요율이 시중은행 평균과 유사한 것은 아마도 신용도가 상대적으로 취약한 차주에 대한 보증서 지원이 많았기 때문일 것으로 추정됨

－ 신규/연장

구분	보증 건수 (건)	평균 보증요율(%) (2012-2020)	연도별 평균 보증요율(%)								
			2012	2013	2014	2015	2016	2017	2018	2019	2020
신규발급	9,499	0.86	0.93	0.80	0.94	0.85	0.85	0.87	0.78	0.78	0.84
연장발급	2,898	0.66	1.00	1.02	1.07	0.70	0.63	0.54	0.64	0.59	0.62

<신규/연장별 평균 보증요율 추이>



⇒ 신규발급시의 보증요율이 연장발급 보다 높게 나타남

○ 담보설정

－ 개괄

담보구분	보증건수(건)
K-SURE 부보	730
그 외 부보(서울보증보험 등)	880
부동산	1,430
예금	881
신용	9,288



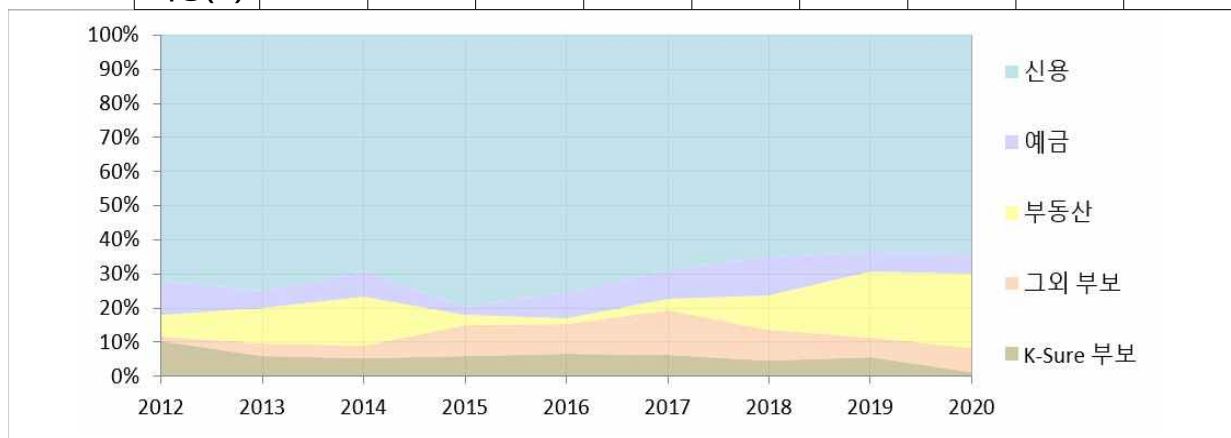
담보개수	보증건수	
	(건)	비중(%)
없음	397	3.20
1개	10,837	87.42
2개	1,117	9.01
3개	46	0.37



－ 연도별 추이

<연도별 담보비중 추이>

발급년도		2012	2013	2014	2015	2016	2017	2018	2019	2020
K-SURE 부보	건수(건)	111	97	103	90	96	83	41	88	21
	비중(%)	10.45	6.07	5.21	5.94	6.53	6.15	4.65	5.73	1.15
그 외 부보	건수(건)	12	55	77	137	130	178	79	84	128
	비중(%)	1.13	3.44	3.89	9.05	8.84	13.19	8.97	5.47	7.03
부동산	건수(건)	70	168	286	44	27	45	90	300	400
	비중(%)	6.59	10.52	14.46	2.91	1.84	3.33	10.22	19.54	21.97
예금	건수(건)	106	78	140	37	111	112	100	89	108
	비중(%)	9.98	4.88	7.08	2.44	7.55	8.30	11.35	5.8	5.93
신용	건수(건)	763	1,199	1,372	1,206	1,107	932	571	974	1,164
	비중(%)	71.85	75.08	69.36	79.66	75.25	69.04	64.81	63.45	63.92



⇒ K-SURE의 이행정보증 지원 실적이 급감하고 있는 반면 서울보증보험이나 공제조합의 부보 실적이 증가추세이며, 부동산담보 비중도 증가추세임

－ 보증서 종류별

담보구분	AP		B		P		R		W		기타	
	건수(건)	비중(%)	건수(건)	비중(%)	건수(건)	비중(%)	건수(건)	비중(%)	건수(건)	비중(%)	건수(건)	비중(%)
K-SURE 부보	231	5.39	9	0.54	327	6.37	9	3.00	29	3.29	125	13.23
그 외 부보	409	9.55	88	5.29	283	5.51	13	4.33	51	5.79	36	3.81
부동산	624	14.57	85	5.11	507	9.87	25	8.33	151	17.14	38	4.02
예금	177	4.13	158	9.50	367	7.15	1	0.33	86	9.76	92	9.74
신용	2,843	66.36	1,323	79.56	3,652	71.11	252	84.00	564	64.02	654	69.21

⇒ Bid-bond 및 Retention-bond(유보금 환급보증) 발행시 신용비율이 상대적으로 높음

－ 기업규모별

담보구분	대기업		중견기업		중소기업		기타	
	건수(건)	비중(%)	건수(건)	비중(%)	건수(건)	비중(%)	건수(건)	비중(%)
K-SURE 부보	334	4.29	106	5.56	281	9.31	9	12.00
그 외 부보	419	5.38	252	13.23	209	6.92	0	0.00
부동산	413	5.31	271	14.23	277	9.18	0	0.00
예금	502	6.45	91	4.78	329	10.90	0	0.00
신용	6,114	78.57	1,185	62.20	1,923	63.70	66	88.00

⇒ 대기업의 경우 중소·중견기업 대비 상대적으로 신용으로 발행하는 비율이 높음

－ 보증규모별

담보구분	1억불이상		1천만불이상~1억불미만		1천만불미만	
	건수(건)	비중(%)	건수(건)	비중(%)	건수(건)	비중(%)
K-SURE 부보	17	10.76	98	8.97	615	5.14
그 외 부보	6	3.80	59	5.40	815	6.81
부동산	3	1.90	19	1.74	1,408	11.77
예금	5	3.16	10	0.92	866	7.24
신용	127	80.38	906	82.97	8,255	69.03

⇒ 주로 중소·중견기업들에서 많이 발행할 1천만불미만 보증서 발급 시에 부동산이나 예금담보를 더 많이 요구받는 것으로 나타남

－ 보증기간별

담보구분	5년이상		3년이상~5년미만		1년이상~3년미만		1년미만	
	건수(건)	비중(%)	건수(건)	비중(%)	건수(건)	비중(%)	건수(건)	비중(%)
K-SURE 부보	26	6.82	60	4.54	289	6.38	355	5.09
그 외 부보	66	17.32	107	8.09	365	8.05	342	4.90
부동산	36	9.45	172	13.00	399	8.80	823	11.80
예금	29	7.61	116	8.77	225	4.96	511	7.33
신용	224	58.79	868	65.61	3,254	71.80	4,942	70.87

⇒ 보증기간이 장기일수록 신용으로 발급해주는 비율이 감소됨

－ 금융기관 성격별

담보구분	국책은행		시중은행	
	건수(건)	비중(%)	건수(건)	비중(%)
K-SURE 부보	70	1.93	660	6.89
그 외 부보	555	15.29	325	3.39
부동산	14	0.39	1,416	14.78
예금	41	1.13	840	8.77
신용	2,950	81.27	6,338	66.17

⇒ 국책은행(수은)이 시중은행 보다 신용발급 비율이 상대적으로 높았으며, 부동산담보를 요구하는 비율도 낮았음

－ 신규/연장

담보구분	신규		연장	
	건수(건)	비중(%)	건수(건)	비중(%)
K-SURE 부보	460	4.61	270	8.38
그 외 부보	745	7.46	135	4.19
부동산	1,041	10.42	389	12.07
예금	622	6.23	259	8.04
신용	7,119	71.28	2,169	67.32

⇒ 보증서 연장시 K-SURE 활용비율이 상대적으로 서보 및 공제조합 대비 활용비율이 증가하였음

□ 종합의견

- 주로 해외 EPC사업 등 도급사업에 있어 필수적으로 제출해야 하는 이행성 보증 발급 실태조사를 함으로써 기업군별 현황 및 금융기관별 지원 실적 분석 등을 통해 개선방안이나 특이사항을 찾아내고자 2012년부터 시행하고 있음(9년간 우리기업의 해외수주 건수 : 총 5,824건)
 - 동 기간 국내은행에서 발급한 총 12,397건*의 해외건설 이행성 보증서 발급 현황 및 추이를 분석한 결과, **평균 보증요율은 0.81%**이며 수주건수가 감소하면서 보증서 발행건수도 점진적 감소세를 보이다가 **최근 들어 다시 증가세로 전환됨**
 - * 통상 도급사업 수주시 제출해야 하는 보증서는 3건 이상(B, AP, P 등)으로 나머지 부족한 건수는 외국계은행 등을 통해 발급되었을 것으로 예상됨
- 기업규모별 지난 9년간 **평균 보증요율은 대기업(0.66%), 중견기업(0.95%), 중소기업(1.21%)** 순이었으며, 현지로컬은행이나 부보기관 수수료 등을 통한 **복보증 형태가 대부분**이기 때문에 이를 감안하면 전체 보증수수료율은 이 보다 훨씬 높을 것임
 - 특히 중소·중견기업은 해외 수주활동을 통해 공사계약을 하고 싶어도 기 설정된 보증한도 초과로 국내 금융기관에서는 **추가적인 담보제공 없이는 보증발급이 불가능**한 경우가 많아서 이를 극복하고자 **현지로컬은행 등을 통해 높은 보증수수료를 부담**하면서 발행하기도 함
- 해외건설의 틈새시장(1억불 미만) 공략을 위해 우량 중소·중견기업 양성을 위해서는 **획기적인 지원정책이 필요할 것**이며, 우선 지난 2015년에 도입한 「**공동보증제도***」를 **활성화**함으로써 사업성이 우수한 해외사업에 대한 참여기회 제공이 필요할 것임
 - * 신용도가 낮아 보증서 발급에 애로를 겪는 중소·중견기업 지원을 위해 7개 금융기관이 참여하여 사업성이 우수한 프로젝트에 대해 신용으로 지원키로 협약 체결한 제도

<공동보증제도 개요>

참여기관	수은, 산은, 무보, 건공, 서울보증, 전문건공, 전기공사공제
절차	공동보증기관 약식 검토 → 사업성 평가 → 공동보증 심의위원회 → 발급 (2개 이상 보증기관 참여 시 발급)

- 이를 위해서는 **획기적인 지원방안** 즉, **중소·중견기업 이행성 보증 지원 전용기금 마련** 등이 **절대적으로** 필요한 시점임
 - * 공동보증참여 7개 금융기관과의 간담회 개최를 통해 건의사항 등 청취필요